



La Foulque Stone

138 lot Le Grand Pré
73610 Lépin-le-Lac

Votre interlocutrice : Marjolaine, 06 89 32 45 14

LIVRET D'ACCUEIL

Vous trouverez dans ce livret
toutes les informations utiles à un séjour de qualité.

WIFI (voir p.21)
Nom du réseau sécurisé : **TP-Link_1226**
Mot de passe : **18972061**

LE LABEL CLÉVACANCES

La richesse et la variété de notre gamme d'hébergements sont la grande force de notre label. Mer, montagne, campagne ou ville, Clévacances est présent sur tout type de destinations et sur la plupart des grands sites touristiques français ! **Chez nous, un seul impératif : la qualité !**

Le label Clévacances repose sur une charte qualitative exigeante. Trois types de critères sont évalués :

- **l'aménagement intérieur** : confort, mobilier, décoration, équipements, distribution et définition des pièces au regard de la capacité d'accueil du logement...
- **l'environnement de la location** : mise en valeur extérieure de l'hébergement (bâtiment, abords, site...), calme, etc.
- **l'accueil et l'assistance** : garantie d'un accueil personnalisé par le propriétaire ou une personne mandatée par lui.

LA GAMME CLÉVACANCES

Toutes destinations confondues, Clévacances propose une large gamme de produits : **des gîtes et locations** (maison, chalet, appartement, studio, résidence, habitat de loisirs et gîtes de groupe), ainsi que **des chambres d'hôtes et chambres Clévacances**.

LES THÉMATIQUES CLÉVACANCES

Les séjours à thème ont le vent en poupe. Chez Clévacances, nous adaptons notre gamme à l'air du temps, en développant une gamme de qualifications thématiques, cumulables entre elles le cas échéant.



Destination Pêche concerne les biens situés à proximité d'une rivière ou d'un plan d'eau, offrant aux pêcheurs les conditions optimales pour vivre leur passion : local pour stocker le matériel et les appâts vivants, location de barques, carte de pêche...



Autour du Vin répond à l'engouement pour le tourisme vitivinicole. Cette thématique intéresse tout propriétaire de bien implanté sur un vignoble, ayant la possibilité d'organiser des visites et dégustations, sur son propre domaine ou dans une propriété voisine.



Vacances Insolites regroupe des hébergements atypiques, pour des vacances au goût d'aventure et de nature : cabanes perchées, roulottes ou yourtes ont droit de cité dans le label mais le confort reste le critère déterminant !



Bed and Business s'adresse à une clientèle professionnelle. Votre bien locatif est situé près d'une zone d'activités ou d'un bassin d'entreprises, près d'un aéroport ou d'une gare ? La classe affaires est à votre portée !



Partir Écolo Éco-tourisme et habitat durable sont des valeurs en hausse. Cette qualification vise tout projet locatif intégrant la maîtrise des dépenses en énergie, une gestion économe de l'eau, l'emploi de produits et matériaux recyclables...



Thermalisme vous concerne si votre hébergement se trouve à proximité immédiate d'une station thermale, d'un complexe de thalassothérapie, de balnéothérapie ou d'une source d'eau chaude.



Bien-Être regroupe des hébergements pour se ressourcer, avec des prestations et services tels que spa, massages...

SOMMAIRE

LE LABEL CLÉVACANCES.....	2
BIENVENUE.....	5
Votre unique interlocutrice.....	5
QU'AMENER ?.....	6
Fourni à votre arrivée.....	6
PLAN D'ACCÈS.....	7
En voiture, depuis l'autoroute A43.....	7
En train (TER), en autocar.....	8
QUE FAIRE EN ARRIVANT EN AVANCE ?.....	8
Promenade au <i>Micoud</i> , tour de l'église de St-Alban-de-Montbel <i>Chef-lieu</i> , balade sonore à Lépin-le-Lac <i>La gare</i>	8
AGENCEMENT DES LIEUX.....	10
Emplacement du terrain.....	10
Jardin et plage.....	11
ATTENTION bon à savoir : vos droits !.....	11
Rez-de-chaussée (local technique).....	12
Etage de vie (le 1er, avec balcon et terrasse).....	13
Etage des combles (le 2e, en sous-pente).....	13
CHECK-IN, CHECK-OUT.....	14
Etat des lieux d'entrée.....	14
Les ordures.....	14
Ménage.....	16
A faire en partant.....	16
UTILISATION DES ÉQUIPEMENTS.....	17
Cafetière.....	17
Lave-vaisselle.....	17
Four.....	17
Lave-linge.....	18
Ecran TV (salon).....	19
Ecran TV (combles).....	19
WiFi gratuit.....	21
Charte d'utilisation internet.....	21
INFORMATIONS PRATIQUES.....	22
Sécurité.....	22
Gares de train / autocar.....	22
Courses alimentaires et hygiène.....	22
Services et DAB (distributeur de billets).....	23
Restauration : nos bonnes adresses.....	24
Boutiques de souvenirs.....	26
VISITER LA RÉGION.....	27
A faire dans les environs.....	27
Et un peu plus loin.....	28
COORDONNÉES DES SERVICES DE SANTÉ DE SAINT-ALBAN-DE-MONTBEL (EN 2020).....	ANNEXE

BIENVENUE

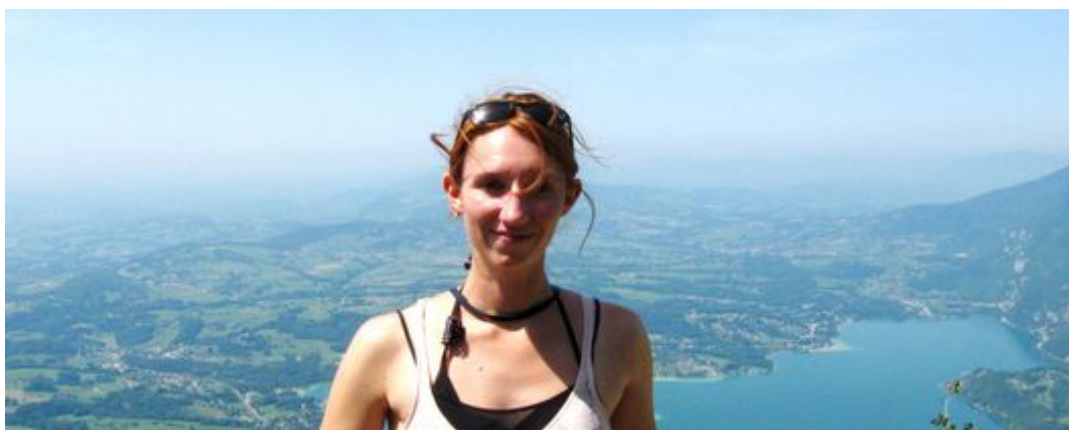
Nous sommes ravis de vous accueillir à « La Foulque Stone », notre maison de vacances, véritable petit cocon en toutes saisons. Nous espérons que vous passerez un agréable séjour dans cet endroit magnifique. Profitez, ressourcez-vous, ressentez la paix du lac et la force tranquille de la montagne...

Pour la petite histoire : la maison, assimilée davantage à un cottage qu'à un chalet, a toujours été une résidence secondaire depuis sa construction en 1940 et son agrandissement en 1970. Elle est dans notre famille depuis 1990, nous y venons nous-mêmes chaque année.

Toute la famille habite en Champagne, à environ 580 km du lac d'Aiguebelette. C'est naturellement pour cette raison que nous avons installé un coffre à clé. Nous travaillons avec des professionnels de confiance pour l'état des lieux (réalisé en différé juste après votre séjour), le changement des protèges-matelas entre chaque location et le jardinage. Un de nos voisins est également disposé à intervenir en cas d'urgence.

VOTRE UNIQUE INTERLOCUTRICE

Bonjour, je m'appelle **Marjolaine**, j'ai 40 ans (environ !) et je reste à votre disposition pour vos interrogations ou en cas d'incident tout au long de votre séjour. Je suis l'une des propriétaires de la maison. Et aussi thérapeute en médecines alternatives et maman. :)



Au Mont Grêle (1 425m)

QU'AMENER ?

- Torchons de cuisine.
- Sacs poubelles de 30 litres maximum (raison expliquée en page 14).
- Serviettes de toilette.
- Draps et drap-housses. Attention aux lits doubles : il y a 2 lits en 160x200 et 1 lit en 140x190.
- Taies d'oreiller : en prendre 2 si vous souhaitez utiliser un oreiller supplémentaire (pour caler le dos en lisant...). Format carré environ 60x60 cm.
- Savons.
- Quelques condiments : sel, poivre...
- L'indispensable petite laine, même en été car les soirées peuvent être très fraîches.
- Vos câbles (audio, mini HDMI...) si vous souhaitez brancher tablette, PC portable, etc, sur nos écrans plats TV. Sur place il y a un câble HDMI et un câble audio.

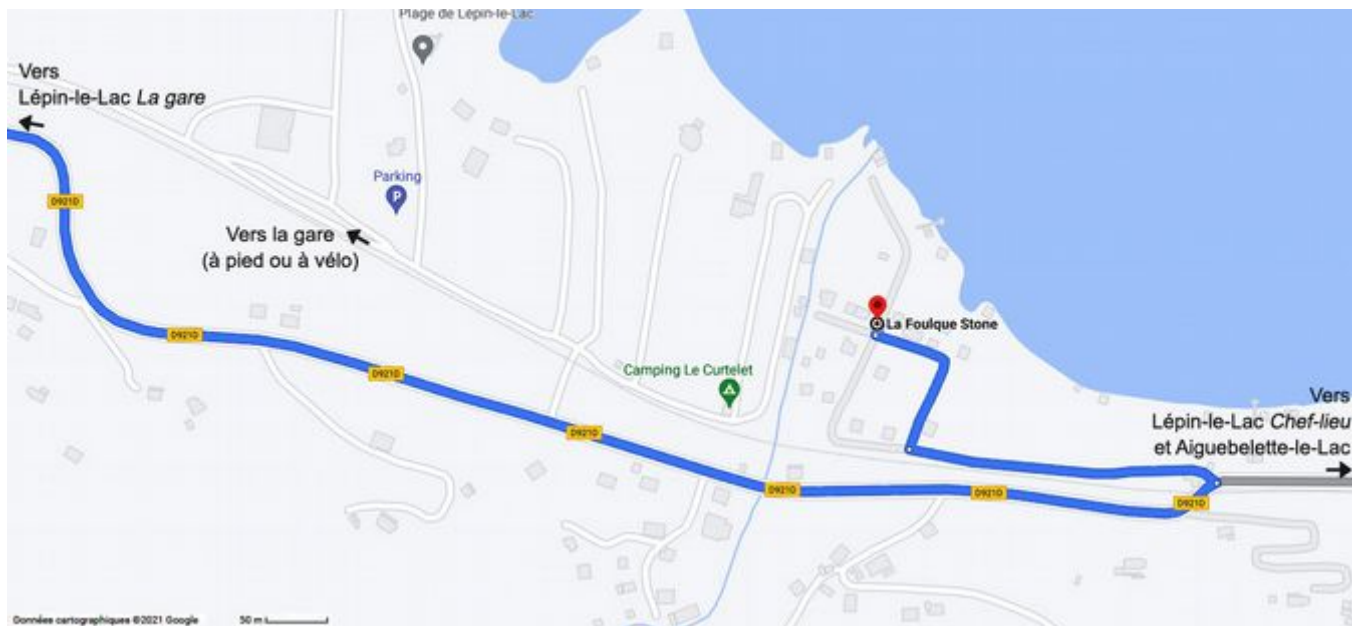
FOURNI À VOTRE ARRIVÉE :

- 1 savon (à laisser dans la cuisine).
- 1 éponge.
- Un peu de liquide vaisselle.
- 1 tablette pour lave-vaisselle.
- 1 sac poubelle 30 L.
- 1 filtre à café n°4.
- 1 rouleau de papier toilettes.
- 2 gels WC.
- 1 serpillère (à laisser dans la cuisine).
- 1 détachant tapis (dans le placard du couloir).
- Literie : oreillers carrés, couvertures synthétiques. Protections (alèses et sous-taies).
- Lessive : 3 boules lavantes réutilisables (à laisser sécher dans la salle de bain).
- Tapis de bain dans les salles de bains.
- 1 boîte premiers secours avec antiseptique et pansements.

PLAN D'ACCÈS

Adresse du logement : 138 lotissement Le Grand Pré, 73610 Lépin-le-Lac.

Le lieu-dit « Le Grand Pré » donne son nom au lotissement. Géographiquement, il se situe entre Lépin-le-Lac *La gare* et Lépin-le-Lac *Chef-lieu*. Son accès unique finit en impasse, il se fait le long d'une maison de garde-barrière près d'un passage à niveau. Attention il n'y a pas de fléchage pour trouver ce chemin, nommé « chemin du Pomarin ».



EN VOITURE, DEPUIS L'AUTOROUTE A43

- Prenez la sortie 12 « *Lac d'Aiguebelette* » : il vous reste ensuite 10 minutes de route.
- Au rond-point, vous pouvez choisir de suivre la « rive Est » (Aiguebelette-le-Lac) ou la « rive Ouest » (Saint-Alban-de-Montbel) : la maison est à l'opposé de la sortie d'autoroute. La rive Est est plus pittoresque, avec virages : 9,5 km jusqu'à la maison. La rive Ouest est plus large et plus fréquentée : 8 km.
- Par la rive Ouest : suivez la D921 environ 8 minutes, puis vous arrivez à un rond-point, suivez la pancarte « Lépin-le-Lac » en prenant le pont étroit.
Notez bien ce rond-point stratégique pour vos courses plus tard...
- Traversez le village (Lépin gare), roulez un bon moment jusqu'à un passage à niveau, puis tournez à gauche tout de suite après.
- Vous arrivez au lotissement : avancez vers le lac jusqu'à voir notre maison au crépi violacé. Les numéros des maisons ne se suivent pas (ils indiquent le nombre de mètres depuis le panneau de rue).



Depuis le **nord** de la France, il existe un itinéraire itnéressant moins fréquenté : en empruntant **l'A39** puis en sortant à **Pont-d'Ain**, suivre la **D1075 > D82 > D921F** (long du Rhône > Domessin > La Bridoire) avec la superbe cascade de Glandieu sur votre route.

EN TRAIN (TER), EN AUTOCAR

Arrêt en gare de Lépin-le-Lac La Bauche, puis 25 minutes à pied en suivant un chemin aménagé de l'autre côté de la voie ferrée : prendre la passerelle et aller à droite / marcher jusqu'au camping « Le Curtelet » / puis tourner à droite pour rattraper la D921 / tourner à gauche et longer la D921 jusqu'au lotissement / tourner encore à gauche après le passage à niveau et descendre vers le lac / s'arrêter à la maison au crépi violet.

QUE FAIRE EN ARRIVANT EN AVANCE ?

Quelques idées pour vous occuper.

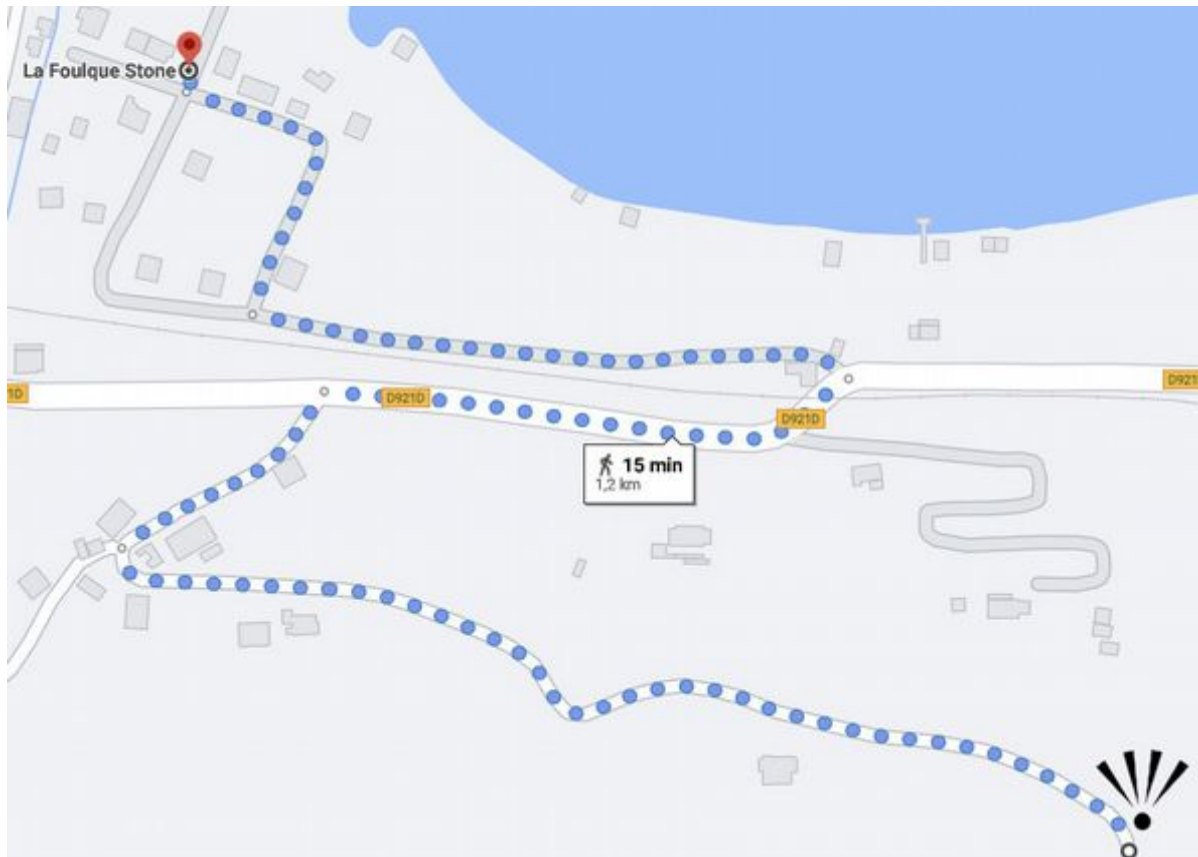
Vous pouvez garer votre voiture le long du mur de la maison en attendant qu'elle soit prête à vous accueillir vers 18:00, sauf si vous avez eu notre accord pour entrer plus tôt. Vous pouvez commencer par un « un tour du propriétaire » en marchant jusqu'au bout de l'impasse vers le lac.

PROMENADE AU MICOUD

C'est une promenade de 2 km A/R vers le lieu-dit Le Micoud. Il y a une jolie vue sur le lac arrivé en haut de la colline, et parfois... des vaches. Comptez un peu plus de 30 minutes aller-retour, réalisable à pied avec des enfants de plus de 3 ans (attention route pentue).

Le seul désagrément est qu'il faut marcher un peu le long de la D921 très fréquentée en été, mais une fois sur la route du Micoud vous êtes au calme.

Vous pouvez continuer de marcher un peu le long des champs jusqu'à la ferme avant de faire demi-tour. Aussi accessible en voiture.



TOUR DE L'ÉGLISE DE SAINT-ALBAN-DE-MONTBEL

Montez au village de Saint-Alban « *Chef-lieu* » en voiture, garez-vous sur le parking face à l'église, puis faites-en le tour à pied pour découvrir un joli panorama champêtre !



BALADE « MURMURES AU MARAIS » À LÉPIN-LE-LAC LA GARE

Gratuit, avec QR codes.

Garez-vous sur le parking de Lépin-le-Lac « *La gare* », et suivez un parcours sonore balisé de 3,6 km A/R qui démarre devant la gare. A faire en famille avec un smartphone pour écouter une histoire onirique en 5 endroits du marais du Thiers et de l'ancienne Maison Ronde (baskets et anti-moustique conseillés). [Les mp3 sont téléchargeables à l'avance sur ccla.fr.](http://ccla.fr)

AGENCEMENT DES LIEUX

EMPLACEMENT DU TERRAIN



Le lotissement compte une quinzaine d'habitations. Elles sont occupées et fréquentées par leurs propriétaires, beaucoup sont des résidences secondaires. L'ambiance est décontractée et plutôt familiale, un peu à la manière d'un camping.

JARDIN ET PLAGE

Vous bénéficiez d'environ 3 000 m² pour vos jeux et besoins d'espace !

1. Parking

Vous pouvez garer votre véhicule un peu partout sur le macadam du jardin, ou bien le long de notre muret au bord du chemin. N'allez pas vers le lac en voiture : c'est une impasse.

Il y a une prise extérieure sous la terrasse prévue pour recharger un véhicule électrique de nuit. C'est une prise 16A standard qui peut aussi servir pour tout appareil électrique classique.

Enfin, évitez de vous garer sous l'immense thuya, il a tendance à lâcher un peu de résine.

2. La plage

L'accès au lac se fait en suivant notre allée jusqu'au bout du jardin. Vous arrivez devant le vieux portail d'origine, datant des années 1935 et dont le portillon ne ferme plus (remplacement de l'ensemble prévu pour 2022).

Traversez ensuite le chemin vers la gauche en direction d'une grille verte : voici notre plage ! On la ferme à l'aide d'un antivol. Nous vous conseillons de le fermer lorsque vous êtes absents, au risque de retrouver des visiteurs à votre retour, le coin étant prisé à toute heure. Ne laissez rien de valeur sur la berge, des vacanciers y débarquent parfois depuis le lac.



ATTENTION BON À SAVOIR : VOS DROITS !

Vous avez payé pour une jouissance exclusive des lieux, plage incluse, sur une période donnée. Certains individus seront tentés de vous faire croire le contraire et parleront de lac public, ne les écoutez pas... Le lac est privé, il appartient à la famille de Chambost et à EDF uniquement. Tous les propriétaires d'une berge payent un droit d'occupation du lac chaque année.

Si vous utilisez votre propre paddle, kayak gonflable, embarcation : il y a un droit de navigation à payer pour 1 jour, ou 7-12 jours, ou l'année. Un garde de réserve navigue sur le lac pour noter les incivilités et peut parfois effectuer un contrôle.

Plus d'informations : ccla.fr/usages-du-lac-reglementation/droit-de-navigation/ et ccla.fr/tarifs-2021-droit-de-navigation/. En été le droit peut être réglé à « La Maison du Lac » les week-ends.

REZ-DE-CHAUSSÉE

1. Local à vélos

On y entre par la porte de garage noire, visible en arrivant, à l'aide de la petite clé du trousseau.

Il y a : du mobilier de jardin, deux parasols, un réfrigérateur d'appoint pour vos boissons, un barbecue à charbon de bois (peut aussi être dehors).

IMPORTANT : le compteur général Linky s'y trouve. En cas de panne électrique, vous pouvez le rallumer vous-même.



2. Sous la terrasse : prise électrique standard

Elle peut servir à recharger votre véhicule électrique pendant la nuit. Evitez de le brancher en journée sous risque de faire disjoncter la maison si trop d'appareils fonctionnent en même temps (ne pas faire : four + plaques de cuisson + chauffage électrique + ballon d'eau chaude + voiture).

Si la prise ne fonctionne pas : vérifiez dans le local à vélo si son disjoncteur est bien sur « *on* ».

3. Reste du rez-de-chaussée

Non accessible, il sert à entreposer notre matériel de jardinage et de bricolage. Il y a aussi le tableau électrique spécifique de la cuisine, qui n'est pas accessible.

IMPORTANT : si seule la **cuisine** ne fonctionne plus, ainsi que l'éclairage du salon, téléphonez à Marjolaine sans délai ! Elle contactera une personne de confiance qui pourra venir réenclencher le disjoncteur concerné en fin de journée.

ETAGE DE VIE (LE 1^{ER}, AVEC BALCON ET TERRASSE)

Notre maison est de conception ancienne, on y vit à l'étage, il faut monter des marches d'escalier pour accéder aux chambres, cuisine, salon...
Nous vous prions de ne pas fumer dans les chambres SVP.

1. Chambres

- Chambre « Sylvia ». L'une des plus grandes de la maison. Elle est traversante avec un accès à la terrasse. Lit queen size 160x200 cm. De 1940 à 1970, c'était le salon de la maison.
- Chambre « Sidera ». Lit 140x190 cm, orientée sud.
- Chambre « Flora ». Deux lits 90x190 cm, orientée sud.

2. Espaces de vie

- Cuisine tout équipée, avec table et 6 chaises. Elle donne sur la terrasse couverte.
- Agréable terrasse couverte (loggia) avec 2 tables et 4 bancs type brasserie. Vous pouvez fumer là en toute tranquillité !
- Séjour spacieux et lumineux avec entrée sur le balcon. TV, musique, livres, jeux, poêle.
- Salle de bain, avec baignoire, double vasque et lave-linge. Elle a été construite en 1970 lorsque la maison a été agrandie.
- Toilettes et lave-mains séparés.

ETAGE DES COMBLES (LE 2^E, EN SOUS-PENTE)

1. Chambres

- Chambre « Alcôve ». Spacieuse et romantique. Jolie vue sur le Mont Grêle et le lac.
Lit queen size 160x200 cm. Attention, le plancher est peu isolé entre cette chambre et la chambre « Sylvia » en dessous. Chaude en été.
- Chambre « Twin ». La plus petite, deux lits 90x190 cm. Attention, le plancher est peu isolé entre cette chambre et la chambre « Flora ».
- Chambre « Dortoir ». Avec quatre lits 90x190 cm.

2. Palier

Lieu de vie des occupants de l'étage. Belle vue sur le lac et la chaîne de l'Epine.

Avec sofa, écran et coin bureau.

3. Salle de douche et WC

Petite pièce fonctionnelle avec vue sur le lotissement « Le Grand Pré » et le camping du « Curtelet ».

CHECK-IN, CHECK-OUT

Protocole d'entrée et de sortie à « La Foulque Stone ».

Nous vous fournissons le code du coffre à clé le jour de votre arrivée. On ne vous attend pas sur les lieux, vous venez suivant votre rythme.

ETAT DES LIEUX D'ENTRÉE

Pensez à remplir la feuille d'inventaire et l'état des lieux sans trop attendre après votre arrivée.

Cela vous permettra de découvrir la maison, et en même temps de vérifier les quantités et l'état des équipements que vous devrez contrôler une seconde fois à la sortie.

LES ORDURES

Elles font l'objet d'une grosse infrastructure gérée par toutes les communes du lac, le but étant d'inciter les usagers du lac à trier et réduire leurs déchets.

1. Déchets non recyclés

Ils sont pesés (puis facturés) à l'aide d'un dispositif fixé sur les conteneurs, dont l'ouverture est limitée à des sacs de 30 litres. Il faut utiliser notre badge vert unique accroché dans la cuisine, et monter vers la sortie du lotissement : le conteneur est positionné au bord de la route départementale. Procédure :

- insérer le badge dans un petit emplacement dédié à droite ;
- attendre que l'affichage s'allume ;
- ouvrir le dispositif avec le levier ;
- poser le sac poubelle dans le cylindre qui s'est ouvert ;
- actionner à nouveau le levier.

N'oubliez pas de reprendre le badge.

En attendant, vous pouvez entreposer les sacs poubelles pleins dans notre conteneur vert dans le local à vélos.

2. Déchets recyclables

Vous avez à disposition dans la cuisine deux bacs bleus permettant d'y stocker vos bouteilles plastiques et en verre, les conserves en métal, cartons, cartonnettes, briques et magazines.

Amenez simplement le tout à l'un des nombreux points de collecte dans les villages du lac, et triez sur place.

3. Le compost

Une petite poubelle noire adaptée se trouve dans la cuisine pour vos épluchures. Si vous le souhaitez, vous pouvez la vider en enfouissant les déchets dans notre tas d'herbes et de feuilles. Il est dissimulé entre les grands lauriers à gauche du hangar vers le fond du jardin.

4. Ne pas mettre dans le compost

- os, arêtes, restes de viande, pain (attirent les nuisibles)
- croûtes de fromage
- restes de crustacés
- sacs dit « biodégradables »
- coquilles d'œuf : à concasser au préalable



MÉNAGE

A moins d'avoir pris « l'option ménage », merci de :

- rendre la maison balayée et en ordre, notamment cuisine et séjour ;
- passer un coup d'éponge sur toutes les tables et plan de travail ;
- ne pas « faire » les lits, nous gagnerons du temps à changer les alèses s'ils sont défaits ;
- ne pas passer trop de temps sur les sanitaires, nous nous en chargerons.
- avez-vous bien ramassé vos capsules égarées sur la plage/ponton, près du puits ?



Soyez attentif à ne pas laisser de mégots dans le jardin ou sur la plage SVP.

Enfin, veuillez rassembler le mobilier de jardin sous le balcon à l'approche de votre départ SVP.

A FAIRE EN PARTANT

1. L'inventaire.
2. L'état des lieux de sortie.
Laissez toutes les fiches sur le banc de l'entrée. Notre concierge mandaté contrôlera l'état des lieux de sortie et l'inventaire après votre départ.
3. Pas le temps de vider poubelle et bacs ? Laissez-les dans le local à vélo et notre concierge s'en chargera pour vous.
4. En quittant les lieux, remettez le trousseau de clés (2 clés et 1 porte-clé) dans le petit coffre, refermez et tournez les chiffres SVP.



UTILISATION DES ÉQUIPEMENTS

CAFETIÈRE

Dosage : 1 gros demi-mug = 1 cuillère à soupe bien bombée \approx 12 grammes de café moulu.

Filtre : taille n°4 (12 à 15 tasses).



LAVE-VAISSELLE

Privilégiez un programme à 65°C, qui lave bien et encrasse peu la machine.

SVP ne pas mettre :

- les poêles,
- la vaisselle en plastique (éviter saladiers, gobelets),
- les deux moules à cake (matériau qui supporte mal le LV).



Nous fonctionnons avec des tablettes pour lave-vaisselle. Vous pouvez également utiliser votre poudre si vous préférez. Pas de liquide SVP.

FOUR

1. Tournez le sélecteur de gauche sur le type de chauffe souhaité.
2. Réglez le thermostat à la température souhaitée. Des petites barres vont s'afficher au fur et à mesure pour indiquer que le four chauffe.
3. Après vos cuissons, remettez le sélecteur à zéro. Les petites barres vont s'éteindre progressivement jusqu'à refroidissement complet.




Détail des fonctions :

Sélecteur des 10 modes de chauffe :		Réglage du thermostat
0 (Arrêt)		
(Nettoyage pyrolyse) Décongélation Maintien au chaud Rôtisserie tendre Cuisson sole	Chaleur tournante (cuit sur 2 niveaux) Chauffage haut & bas (cuit sur 1 niveau) Chaleur tournante (mode éco) Gril (pour aliments fins) Turbo gril (aliments épais)	250°C max

Minuterie / Horloge

1. Appuyez une ou plusieurs fois sur le bouton *minuteur* au milieu pour choisir la fonction « minuterie » (une cloche s'affiche) ou « horloge » pour régler l'heure (une pendule s'affiche).
2. Une fois que le logo choisi clignote, utilisez - et + pour régler la fonction.
3. Appuyez à nouveau sur le bouton *minuteur* pour confirmer le réglage. Attention, la minuterie sonnera mais n'arrêtera pas le four.

Autre fonction disponible : la « durée de cuisson », qui permet un arrêt automatique du four en fin de cuisson. Elle se règle en sélectionnant le logo  puis avec les boutons - et +.

LAVE-LINGE

Lessive : nous vous prêtons 3 boules lavantes « gargouilles » pour votre lessive du quotidien. Déposez les boules directement sur votre linge. Comptez 1 boule pour 2 kg de linge.

En cas de taches vives, mouillez d'abord la zone salie et frottez un peu au savon avant de mettre en machine.

Vous pouvez aussi utiliser votre lessive habituelle.

Capacité du lave-linge : 8 kg.

Fonctionnement :

1. Commencez par allumer la machine en appuyant doucement sur le bouton à droite.
2. Sélectionnez un programme.
3. Réglez température, essorage,... selon vos besoins.
4. Appuyez sur le bouton départ/pause.
5. Des petits *bip* retentiront à la fin du programme.



ECRAN TV (SALON)

- Allumage : le bouton tactile se trouve à droite, au-dessus de l'autocollant « smiley ». Il faut attendre 10 clignotements rouges avant que l'écran s'allume en émettant un signal sonore.
Clé, disque USB : vous pouvez lire vos vidéos via le port USB de l'écran.
- Changement de chaîne : sur la télécommande, appuyez sur les flèches du bouton **P** à droite. L'utilisation des chiffres a tendance à remettre la TV en ancien mode analogique (ATV), utilisez les flèches de **P** pour revenir au mode numérique actuel (TNT 25 chaînes).

L'écran est raccordé à un lecteur DVD / Blu-ray, une fois le lecteur allumé vous pouvez utiliser la télécommande de la TV pour le commander.

ECRAN TV (COMBLES)

Cet écran n'est pas raccordé à l'antenne TV. Il sert à y brancher vos propres appareils. Il n'y a pas de télécommande.

Câbles déjà branchés sur l'écran : 1 câble HDMI et 1 câble vidéo pour la PlayStation.

1. Console de jeux

Nous avons mis à votre disposition une console de jeu PlayStation 1 avec 2 manettes, rangée dans une boîte sur le palier avec quelques jeux. Merci de l'y remettre soigneusement à votre départ.

2. Comment allumer l'écran

1. Allumez d'abord la multiprise si besoin.
2. Appuyez sur l'interrupteur, juste sous le rond de contrôle.



3. Appuyez sur **M** environ 2 secondes.

4. Vous obtenez cet affichage après plusieurs secondes :



5. En utilisant **M** et **▶** sur le rond de contrôle, vous allez naviguer dans le menu pour régler l'écran soit sur « AV1 » pour la console, soit sur « HDMI 1 » pour le câble déjà branché.



Sur le côté de l'écran, vous pouvez brancher de l'USB, des écouteurs, ou du HDMI (régler la TV sur « HDMI 3 »).

3. L'imprimante

Elle peut servir pour numériser des documents (exemple : avoir un plan de randonnée sur votre téléphone).

Elle imprime les couleurs mais pas l'encre noire suite à un défaut technique. Nous ne fournissons pas le papier.



WIFI GRATUIT

Nom du réseau sécurisé : TP-Link_1226 Mot de passe : 18972061
--

Bon à savoir : notre réseau WiFi n'est pas filaire, il provient d'un routeur utilisant le réseau de téléphonie 4G, qui n'offre pas un débit adapté au transfert de gros flux vidéo (comme le streaming de *Netflix* par exemple).

CHARTRE D'UTILISATION INTERNET

*« La navigation se fait sous la seule responsabilité de l'utilisateur.
Il est interdit de consulter des sites et pages internet dont le contenu est prohibé tels que pornographie, pédophilie, racisme, incitation à la violence.*

De même, il est interdit de copier des œuvres protégées par des droits d'auteur.

Toutes les activités sur internet sont enregistrées et peuvent être vérifiées en cas de soupçon d'abus. »

INFORMATIONS PRATIQUES

SÉCURITÉ

Ambulances du SAMU	15
Pompiers	18 ou 112
Police	17
Gendarmerie nationale du Pont-de-Beauvoisin (pour toute déclaration d'incivilité, plainte) :	04 76 37 22 31
Enfants disparus	116 000

GARES DE TRAIN / AUTOCAR

- Gare TGV « Chambéry - Challe-les-Eaux » à 25 minutes
- Gare régionale TER « Lépin-le-Lac - La Bauche » à **5 minutes** (25 min. à pied)
- Gare régionale TER « Pont-de-Beauvoisin » à 20 minutes

COURSES ALIMENTAIRES ET HYGIÈNE

Supermarchés, carburant :

Commandes drive possibles à Intermarché et Super U.

Proxi	Lépin-le-Lac <i>La gare</i>
Intermarché	Le Pont-de-Beauvoisin, pôle commercial La Baronnie
Super U + carburant	idem
Lidl	idem
La Vie Claire	idem, fermé pendant midi
Action	idem

Boulangeries :

Le Cygne Gourmand	Lépin-le-Lac <i>La gare</i>
L'Epi d'Or	Saint-Alban-de-Montbel (sur la départementale)
La Fournée	La Bridoire (en face de l'église)
Marie Blachère	Le Pont-de-Beauvoisin, pôle La Baronnie
Boulangerie d'Intermarché (idem)	

Boucherie-traiteur :

Boucherie Duval	Lépin-le-Lac <i>La gare</i>
<u>La Ferme du Perron</u>	281 chemin du Perron, Saint-Alban-de-Montbel

Produits du terroir, fromages, miels, charcuterie :

Fruitière d'Ayn-Dullin (prononcez *èyin*) Après Dullin sur la D37,

incontournable !

Grand marché (mercredi & dimanche) Novalaise, centre du village

Petit marché (samedi matin)

Caviste « Caves du Tour Billon »

Chèvrerie « Le GAEC du Signal »

La Bridoire, face à l'église

Pont-de-B., pôle La Baronnie

Attignat-Oncin, en prenant la

rue de l'église à Lépin *Chef-*

lieu (D39A)

Office de Tourisme « La Maison du Lac » au rond-point près de la
sortie d'autoroute A43

Médical :

Pharmacies : à La Bridoire (sortie vers Pont-de-B.), tél. 04 76 31 12 05
fermée dimanche

à Novalaise (centre bourg), tél. 04 79 28 70 26

Infirmiers : à Saint-Alban-de-Montbel (sur la D921), tél. 06 70 62 20 93

Médecins généralistes : à Saint-Alban-de-Montbel (sur la D921), liste
sur www.centrale-medecins-generalistes.fr/73610-saint-alban-de-montbel.html.

SERVICES ET DAB (DISTRIBUTEUR AUTOMATIQUE DE BILLETS)

Banques :

- DAB Société Générale Sur le parking de la gare, à Lépin-le-Lac *La gare*
- DAB Société Générale Dans la zone commerciale du Super U, Le Pont-de-Beauvoisin
- DAB Crédit Agricole Novalaise (centre du village)
- Banque Crédit Mutuel Le Pont-de-Beauvoisin, pôle La Baronnie (au bout de la zone)

Bureaux de poste :

Lépin-le-Lac *La gare*

La Bridoire (en face de l'église sur la rue principale)

Tabac - Presse :

Bar tabac

Lépin-le-Lac *La gare*

« Bar de la Presse »

La Bridoire (sur la rue principale vers l'église)

« Café des Sports »

La Bridoire (un peu après l'église)

Coiffeurs :

« Coiff' et Zen »

Lépin-le-Lac *La gare*, en face de la gare,
tél. 04 79 36 08 32

« Farou Coiffure »

Saint-Alban-de-Montbel (le long de la D921),
tél. 04 79 36 66 85

« L'art et la Mani-hair »

Galerie du Super U, Le Pont-de-Beauvoisin,
tél. 04 76 32 89 31

RESTAURATION : NOS BONNES ADRESSES

En raison des directives sanitaires qui évoluent sans cesse, les restaurants listés ci-après peuvent être temporairement fermés, certains peuvent proposer des menus à emporter, d'autres vont même livrer en campagne. Prenez le temps de vous renseigner. Soutenons nos restaurateurs !

Restaurants

Nous vous conseillons de réserver la veille, voire avant, en été !

- « Le Pérou » tél. 04 76 66 35 05.

Cuisine maison péruvienne généreuse, **à découvrir !**

Saint-Béron, 341 rue Jules Ferry (accès par une toute petite ruelle).

- « La Villa du Lac » tél. 04 79 36 03 27.

Cuisine traditionnelle.

Aiguebelette-le-Lac *Le port.*

- « La Villa Ginette » tél. 04 79 84 82 21 / 06 50 28 10 62.

Cuisine maison traditionnelle. Belle vue.

Aiguebelette-le-Lac *La combe.*

- « Les Lodges du Lac » tél. 04 79 36 00 10 / 06 45 05 71 66.

Cuisine traditionnelle.

Saint-Alban-de-Montbel, en dehors du village, le long de la D921.

- « La Verrière » tél. 04 76 32 97 92.

Restaurant le midi, pizza et pain maison.

Le Pont-de-Beauvoisin, galerie commerciale du Super U.

- « Au temps de Joséphine » tél. 04 76 31 03 72.

Cuisine maison régionale.

Saint-Béron, 362 route départementale.

- « Restaurant Les Halles » tél. 04 79 60 01 95.

Cuisine traditionnelle généreuse, **à faire !**

Chambéry, 15 rue Bonivard (centre-ville piéton).

- « Pizza Del Arte » tél. 04 79 26 00 75.

Dépanne bien quand tout est fermé.

Chambéry, angle rue Bonivard / rue du Sénat de Savoie (centre-ville piéton).

– « L'Ecuelle » tél. 04 79 35 26 64.
Cuisine maison régionale.
Aix-les-Bains, 5 rue Albert 1er (centre-ville piéton).

– « Le Carré d'As » tél. 04 79 35 03 57.
Lounge bar (à partir de 18h) et bistronomique.
Aix-les-Bains, 200 rue du Casino. Cadre faste.

– Et aussi à Aix-les-Bains : nombreuses brasseries dans le centre piéton.

Pizzeria

– « La Diligence », Lépin-le-Lac (pour dépanner, mais nous ne la conseillons pas).

– Pizza truck « Pizza Olivier » en été. Tél. 06 11 45 18 99.
Emplacement variable. En 2021 : près de la boulangerie à Lépin-le-Lac *gare*, le jeudi soir.

– « La Verrière » tél. 04 76 32 97 92
Le Pont-de-Beauvoisin, dans le Super U, le midi et à emporter avant 20h.

– Truck « La Flamme au Bois » (flammekueches). Tél. 06 26 50 80 21.
Emplacement variable. En 2021 : près de la boulangerie à Lépin-le-Lac *gare*, le mardi soir.

– « KLC », tél. 09 83 53 04 43.
Saint-Alban-de-Montbel, le long de la route départementale.

Burgers, snack

Pensez à réserver lors des week-ends chauds de l'été !

– « KLC », tél. 09 83 53 04 43.
Saint-Alban-de-Montbel, le long de la route.

– « L'auberge du Sougey », tél. 04 79 36 01 44.
Saint-Alban-de-Montbel, lieu-dit « Le Sougey ». Changement récent de propriétaires, la carte a changé, la qualité a baissé.

– MacDonald, Le Pont-de-Beauvoisin, pôle commercial La Baronnie.

BOUTIQUES DE SOUVENIRS

- Supérette Proxi : cartes postales (Lépin-le-Lac *La gare*).
- Office de Tourisme « La Maison du Lac » (près de la sortie d'autoroute A43, sur la commune de Nances).
- Intermarché : produits locaux, livres et guides de la région, cartes postales, objets souvenir (Le Pont-de-Beauvoisin, pôle La Baronnie).
- Super U : produits locaux, objets souvenir (Le Pont-de-Beauvoisin, pôle commercial La Baronnie) - *Parfois un peu cher selon la saison.*



Maison Dolin (Chambéry) / Distillerie de Chartreuse (Voiron) / Les Butineuses Savoyardes (Méry) / Cafés des Alpes (Chambéry) / Coopérative de Yenne « La Dent du Chat » (Yenne) / Brasserie des Cimes (Aix-les-Bains) / Brasserie du Mont Blanc (Chambéry - La Motte-Servolex)

VISITER LA RÉGION

Nous vous invitons à découvrir une région riche de sites naturels et historiques à explorer tels que châteaux, ruines, grottes, voies romaines, panoramas... sans oublier les nombreux loisirs et produits locaux à apprécier (fromages, vins, miels, confitures).

A FAIRE DANS LES ENVIRONS

- Location de pédalo, paddle, kayak, bateaux électriques dans les villages alentours :
 - Plage de Lépin-le-Lac (près du « Curtelet ») [facebook.com/LaPlageDeLepinLeLac]
 - Plage du port d'Aiguebelette-le-Lac [facebook.com/chezmarionetgreg]
 - Base de loisirs du Sougey (Saint-Alban-de-Montbel)
 - Saint-Alban Plage (Saint-Alban-de-Montbel) [plage-lac-aiguebelette.com]
 - Vertes Sensations (Nances) [www.vertes-sensations.com]
 - Le Farou (Nances) [facebook.com/Lefaroullocation]
 - La Crique (Nances) [www.lacrique-aiguebelette.com]...soit la plupart des plages municipales et des plages privées.
- Pêche : carte de pêche obligatoire, possibilité à la journée, gratuité enfants. Le siège de l'association de pêche se trouve à Lépin-le-Lac près du parking de la gare.
Plus sur www.aappma-aiguebelette.org/carte-de-peche/
- Accrobranche ; canyoning ; parapente.
Voir Vertes Sensations et Accro'Lac [www.accrolac-aiguebelette.com]
- Randonnées pédestres en montagne de tous niveaux, ou à vélo, belvédères époustouflants : Mont du Chat (facile), Dent du Chat, Mont Grêle (difficile), croix du Nivolet, Mont Revard... ; GR 9 et GR 65. Fiches de randonnées disponibles à l'Office de Tourisme « La Maison du Lac » (fiches payantes). « La Foulque Stone » vous prête les siennes gracieusement.
Nombreuses randonnées dans l'Avant-Pays Savoyard à l'ouest du lac, et dans le massif (parc naturel régional) de la Chartreuse au sud.
- Randonnées découvertes avec un guide – Exemple : « les balades ressourçantes » [www.magali-naturharmonie.com]. Plus d'informations à « La Maison du Lac ».

- Baignade : le lac est généralement baignable de fin mai à septembre pour les moins frileux. La nage est optimale à partir de juin avec une température de 25 à 28°C voire plus au plus fort de l'été.
- L'hiver : stations du plateau boisé du Revard à 40 km (50 minutes). Grand domaine de ski de fond, alpin familial, chiens de traîneau, ski-joëring, raquettes, luge, à 1 500 m d'altitude environ. Plus sur www.savoiegrandrevard.com. Navettes depuis la gare routière de Chambéry ↔ La Féclaz. Renseignements à l'Office de Tourisme « Savoie Grand Revard » à La Féclaz, tél. 04 79 25 80 49.
- « Musée Lac et Nature », Novalaise *Plage* (le long de la route départementale D921, rive ouest en allant vers l'autoroute). Sur le patrimoine naturel et historique local, pour toute la famille [www.fapla.fr].
- Jeux de piste en extérieur : mélange de parcours d'orientation et d'« escape game » en ville (Aix-les-Bains) ou en campagne, à faire en famille ou en groupe, gratuit ou payant. Parcours familiaux que nous conseillons : « La Grotte du Loup » à Nances juste au nord du lac ; « Aventures des Vals du Dauphiné », en Isère (développé par Explor Games®) ; « Sentier ludique du Grenand » à La Bridoire (didactique, joli torrent, adapté aux jeunes enfants marcheurs). Renseignements et cartes à « La Maison du Lac », demandez les circuits jeux.
- Plus sur www.maisondulac-aiguebelette.com et www.pays-lac-aiguebelette.com.

ET UN PEU PLUS LOIN...

- Grottes de Saint-Christophe (ou des Echelles) : **à voir !** (25 minutes).

Suivre la D921 jusqu'aux Echelles puis prendre la D1006 vers Chambéry.

Nous vous conseillons de ne pas vous garer dans le village de Saint-Christophe-la-Grotte, mais d'aller rejoindre le départ des grottes en direction de Chambéry, juste après un tunnel (FQ3R+9P : voir).

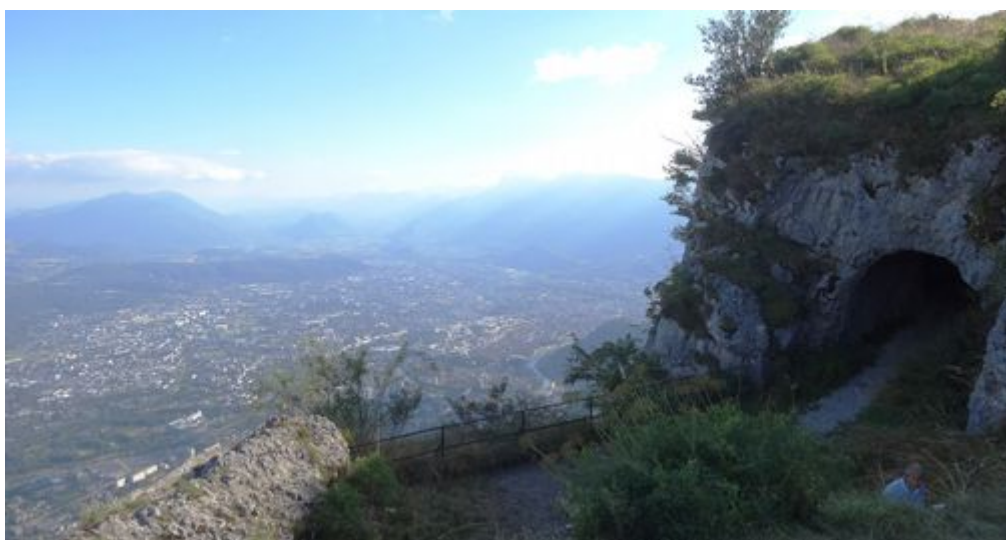
Prévoir des vêtements chauds (10°C). Risque de vertige. Hors saison, bien vérifier les jours de visite.

A voir aussi : le pont romain au sud du village de Saint-Christophe-la-Grotte (se rapprocher en voiture).



- Château de Montfleury, château privé à Avreysieux (20 minutes).
- Le Repaire Louis Mandrin, visite immersive dans son univers, à Saint-Genix (20 minutes). Conseillé après 8 ans.
- Zoo « Le Domaine des Fauves », à Fitialieu (25 minutes), avec rapaces. Restauration sur place, aire de jeux pour les enfants. Idéal avec jeunes enfants.
- « Parc Walibi Rhône-Alpes », à Veyrins-Thuellin (30 minutes).
- Abbaye d'Hautecombe, lac du Bourget (45 minutes).
- Distillerie et caves de la Chartreuse, à Voiron (45 minutes). **Réouverture complète prévue au printemps 2022.**
- Fort du Saint-Eynard, Le Sappey-en-Chartreuse (1 heure). Vue panoramique sur Grenoble et découverte d'un fort du XIX^e siècle.
- Chambéry et Aix-les-Bains à 25 / 35 minutes, Annecy à 45 minutes, Lyon et Grenoble à 1 heure.

Citons à Aix-les-Bains... le superbe casino (hall accessible), le parc floral, le grand hall des anciens thermes, toutes les villas années 1920-1930, le musée archéologique et le musée d'art du Dr Faure, les galeries d'artistes actuels dont Marie L Cavoret que nous apprécions particulièrement.



Passage vers l'ancien fort militaire du Saint-Eynard, avec Grenoble en fond.

Nous vous souhaitons un excellent séjour
à « La Foulque Stone », rempli
de belles expériences et de nombreux souvenirs.



Nous restons à votre disposition pour
de plus amples informations.

Téléphone : 06 89 32 45 14 (Marjolaine Tonna)

E-mail : foulquestone@gmail.com

Facebook : www.facebook.com/foulquestone/

*N'hésitez pas à nous partager par email ou SMS vos expériences,
coups de cœur et améliorations que nous pourrions apporter !*